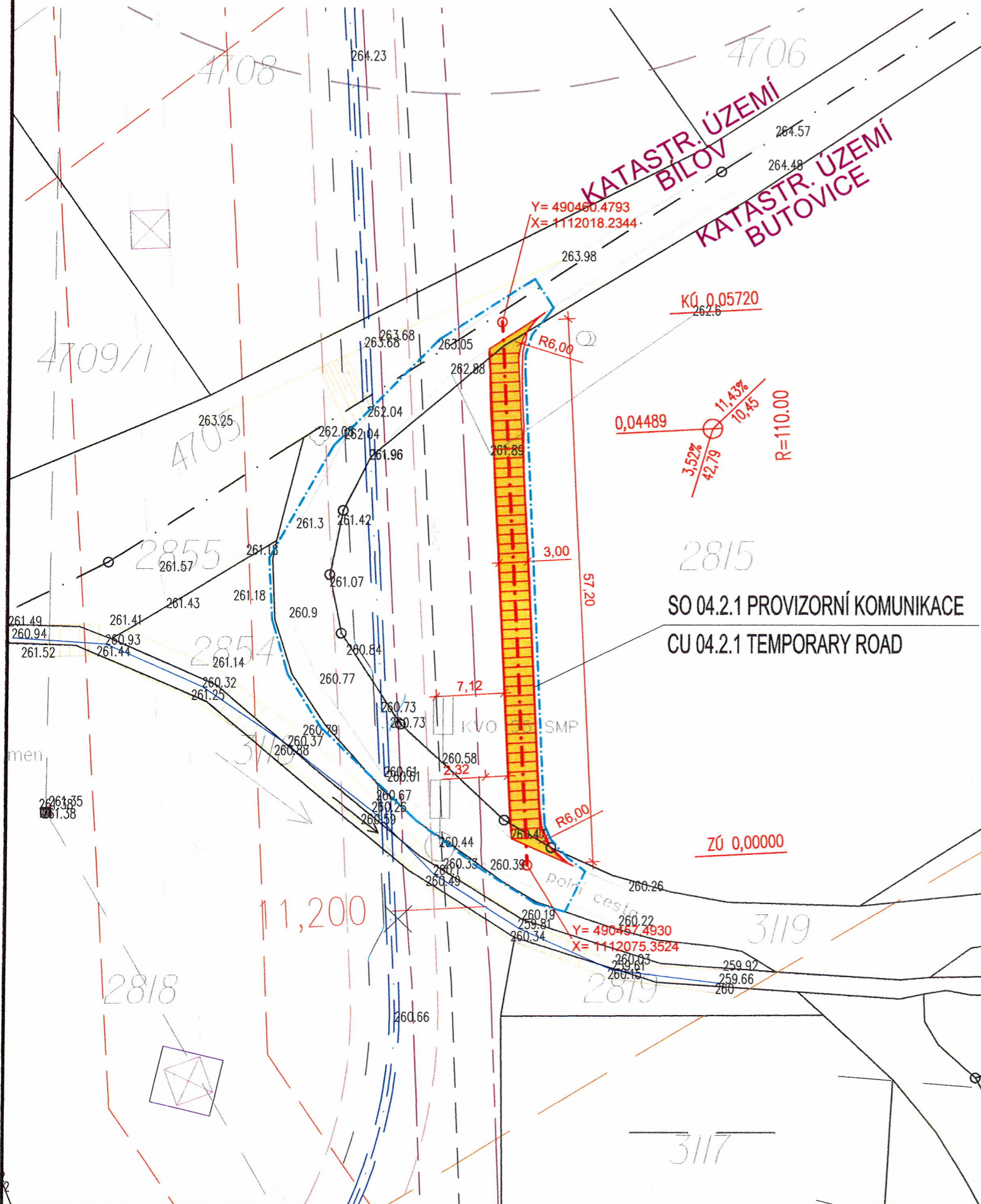


PROVIZORNÍ KOMUNIKACE km 11,24 KATASTRÁLNÍ ÚZEMÍ BUTOVICE/CADASTRAL TERRITORY BUTOVICE

PRÍLOHA č.1 K ÚR č.5: MBC/14005/14/V/DOB 1436/2014



LEGENDA / LEGEND:

STÁVAJÍCÍ SÍŤ / EXISTING LINES :

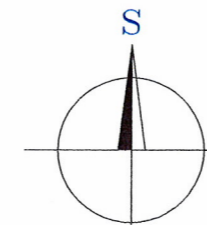
- STÁVAJÍCÍ PLYNOVOD - PODZEMNÍ / EXIST. GAS PIPELINE - UNDER GROUND
- OCHRANNÉ PÁSMO STÁVAJÍCÍHO PLYNOVODU / ZONE OF PROTECTION FOR EXIST. PIPELINE
- STÁVAJÍCÍ KABELY VN / EXISTING HV POWER CABLES
- OCHRANNÉ PÁSMO KŘÍŽENÝCH OBJEKTŮ / ZONE OF PROTECTION FOR CROSSING OBJECTS
- HRANICE KATASTRÁLNÍCH ÚZEMÍ / CADASTRAL TERRITORY LINE
- HRANICE PARCELY KATASTRU NEMOVITOSTI / LAND BOUNDARIES OF LAND REGISTRY
- 3/82 PARCELNÍ ČÍSLO / PLOT NUMBER

NOVÉ OBJEKTY V RÁMCI TÉTO DOKUMENTACE / NEW OBJECTS IN THIS DOCUMENTATION:

- PROVIZORNÍ PANELOVÁ KOMUNIKACE / TEMPORARY PANEL ROAD
- HRANICE STAVBY / TERRITORY LINE

NOVÉ OBJEKTY V RÁMCI VÝSTAVBY PLYNOVODU / NEW OBJECTS IN CONSTRUCTION:

- PLYNOVOD VTL DN 1000 / HIGH PRESSURE GAS PIPELINE DN 1000
- PODZEMNÍ TELEKOMUNIKAČNÍ VEDENÍ / UNDERGROUND TELECOMMUNICATION LINES
- OCHRANNÉ PÁSMO DN 1000 / ZONE OF PROTECTION FOR PIPE DN 1000 (4M OD PŮDORYSU POTRUBÍ) / (4M FROM PIPE GROUND PLAN)



STAVBA SE NACHÁZÍ V BEZPEČNOSTNÍM PÁSMU STÁVAJÍCÍHO PLYNOVODU (200M OD PŮDORYSU POTRUBÍ)
PROJECT IS LOCATED IN THE SECURITY ZONE OF EXISTING PIPELINE (200M FROM PIPE GROUND PLAN)

SOUŘADNICOVÝ SYSTÉM S-JTSK / S-JTSK COORDINATE SYSTEM

ÚSEK RU 013 LIBHOŠŤ - TU 250 HAŤ



SO 04.2.1 PROVIZORNÍ KOMUNIKACE
CU 04.2.1 TEMPORARY ROAD

Rev.	R/Y M D	Popis Změny / Modifications	Status	Zpracoval Drawn	Kontroloval Checked	Schválil Approved	Ověřil Validated
3	15.02.2017	PRO ÚZEMNÍ ŘÍZENÍ / FOR PLANNING PERMIT	-	CHLADNÝ	VESELÝ	DAŘBUJAN	-
2	19.9.2016	PRO ÚZEMNÍ ŘÍZENÍ / FOR PLANNING PERMIT	-	CHLADNÝ	VESELÝ	DAŘBUJAN	-
1	18.8.2016	PRO ÚZEMNÍ ŘÍZENÍ / FOR PLANNING PERMIT	-	CHLADNÝ	VESELÝ	DAŘBUJAN	-
0	31.5.2016	PRO ÚZEMNÍ ŘÍZENÍ / FOR PLANNING PERMIT	-	CHLADNÝ	VESELÝ	DAŘBUJAN	-

1082 STORK II - VTL PLYNOVOD (LIBHOŠŤ - HAŤ)

C.3 KOORDINAČNÍ SITUAČNÍ VÝKRES
C.3 COORDINATION LAYOUT
SO 04.2.1. PROVIZORNÍ KOMUNIKACE
CU 04.2.1. TEMPORARY ROAD

1

Zhotovitel / Contractor
TRACTEBEL Engineering
GDF SUEZ

Pernerova 168, 531 54 Pardubice, Czech Republic

Zákazník / Client



Na Hřebenech II 1718/8
140 21 Praha 4 - Nusle

Gen. projektant / Gen Designer



Kounicova 271/13, 602 00 Brno

Externí Reference / External Reference

Nahrazuje DWG No. / Replaces DWG Nr

-----	Měřítko / Scale 1:500	A4 Nb Sheet 2	Formát Size A2
-------	--------------------------	------------------	-------------------

Číslo Projektu / Imputation

P.007312	0102	Orientační Číslo Dokumentu Technical Subdivision 3.C.3. 001	Útvár / Issuer SL 3
----------	------	---	------------------------

Kód Projektu / Project Code

1082 STORK II	TP B	Číslo Výkresu / Running Number 0479	List / Sheet 1	Rev. 3
---------------	------	--	-------------------	-----------

18-01-2017

(MLOKP) - 214 - 000118

vypracováno AG

VH

Dopravoprojekt Brno a.s.
Kounicova 271/13
60200 Brno

naše značka
5001426217

vyřizuje
Ing. Martin Majkut

datum
09.01.2017

Věc:

1082 STORK II - VTL Plynovod (Libhošť - Hat), SO 04.2.1 Provizorní komunikace

K.ú. - p.č.: Butovice, Bílov

Stavebník: NET4GAS, s.r.o., Na Hřebenech II 1718/8, 14021 Praha 4

Účel stanoviska: Povolení stavby - územní režim

GasNet, s.r.o., jako provozovatel distribuční soustavy (PDS) a technické infrastruktury, zastoupený GridServices, s.r.o., vydává toto stanovisko:

K Vašemu požadavku sdělujeme, že v oblasti plánované stavby „1082 STORK II - VTL Plynovod (Libhošť - Hat), SO 04.2.1 Provizorní komunikace“ (dle předložené situace) prochází vysokotlaký (dále jen VTL) plynovod DN 200, PN 40.

Je proto nutné činnost v této lokalitě řešit dle zákona 458/2000 Sb., TPG 702 04 a ČSN EN 1594.

Bezpečnostní pásmo VTL plynovodu DN 200 je 20 m na obě strany od plynovodu.

Ochranné pásmo VTL plynovodu je 4 m na obě strany od plynovodu.

V oblasti se nenachází STL a NTL plynovody v majetku GasNet, s.r.o.

Při realizaci plánované stavby požadujeme dodržet následující podmínky:

- provizorní komunikaci v souběhu s VTL plynovodem vést mimo ochranné pásmo VTL plynovodu (4 m od plynovodu)-dle předložené situace dodrženo;

VŠEOBECNÉ PODMÍNKY:

- před zahájením prací Vám naše zařízení vytyčíme – žádost o vytyčení se nachází na internetových stránkách www.gridservices.cz/ds-online-vytyceni-pz/;
- pracovníky, kteří budou provádět práce, prokazatelně seznámí s trasou a umístěním našeho zařízení;
- případné výkopové a zemní práce nad VTL plynovodem a v celém jeho ochranném pásmu (4 m na obě strany od plynovodu) provádět pokud možno ručně, s ohledem na naše zařízení;
- nepoškodit nadzemní části VTL plynovodu (orientační sloupky, uzávěry, odvodňovače atd.);
- v ochranném pásmu VTL plynovodu neskladovat žádný stavební ani jiný materiál;
- případné dočasné zařízení staveniště (maringotky, mobilní buňky atd.) umístit mimo bezpečnostní pásmo VTL plynovodu (20 m od plynovodu);
- odstavování vozidel a techniky provádět min. 10 m od VTL plynovodu;
- po dobu výstavby požadujeme zabezpečit VTL plynovod proti mechanickému poškození vhodným způsobem (přejezdy zabezpečit silničními panely, ochranné pásmo VTL plynovodu ohraničit výstražnou páskou).

Budou-li splněny všechny výše uvedené podmínky s výstavbou provizorní komunikace v rámci akce „1082 STORK II - VTL Plynovod (Libhošť - Hat), SO 04.2.1 Provizorní komunikace“ souhlasíme.

V rozsahu této stavby souhlasíme s povolením stavby dle zákona 183/2006 Sb. ve znění pozdějších předpisů. Tento souhlas platí jen pro územní řízení, řízení o územním souhlasu, veřejnoprávní smlouvy pro umístění stavby, zjednodušené územní řízení.

Pokud bude třeba pro provedení stavby ohlášení, stavební povolení, veřejnoprávní smlouva o provedení stavby nebo oznámení stavebního záměru s certifikátem autorizovaného inspektora, stavebník požádá GasNet, s.r.o. před jedním z výše uvedených povolovacích režimů o stanovisko k projektové dokumentaci, nebo k obdobné dokumentaci podle stavebního zákona.

V zájmovém území se mohou nacházet plynárenská zařízení jiných vlastníků či správců, případně i dlouhodobě nefunkční/neprovozovaná plynárenská zařízení bez dostupných informací o jejich poloze a vlastnictví.

GridServices, s.r.o.

Plynárenská 499/1

Zábřovice

602 00 Brno

T +420532221111

F +420545578571

E info@gridservices.cz

I www.gridservices.cz

IC: 27935311

DIČ: CZ27935311

Zapsán do obchodního rejstříku:

Krajský soud v Brně

oddíl C, vložka 57165

26.07.2007

Bankovní spojení:

Československá obchodní banka,

a.s.

Číslo účtu: 17837923

Kód banky: 0300

Plynárenské zařízení a plynovodní přípojky jsou dle ust. § 2925 zákona č. 89/2012 Sb., občanského zákoníku, provozovány jako zařízení zvláště nebezpečné a z tohoto důvodu jsou chráněny ochranným pásmem dle zákona č.458/2000 Sb. ve znění pozdějších předpisů.

Nedodržení podmínek uvedených v tomto stanovisku zakládá odpovědnost stavebníka za vzniklé škody.

Rozsah ochranného pásma je stanoven v zákoně 458/2000 Sb. ve znění pozdějších předpisů.

Při realizaci uvedené stavby budou dodrženy podmínky pro provádění stavební činnosti:

1) Za stavební činnosti se pro účely tohoto stanoviska považují všechny činnosti prováděné v ochranném pásmu plynárenského zařízení a plynovodních přípojek (tzn. i bezvýkopové technologie a terénní úpravy) a činnosti mimo ochranné pásmo, pokud by takové činnosti mohly ohrozit bezpečnost a spolehlivost plynárenského zařízení a plynovodních přípojek (např. trhací práce, sesuvy půdy, vibrace, apod.).

2) Stavební činnosti je možné realizovat pouze při dodržení podmínek stanovených v tomto stanovisku. Nebudou-li tyto podmínky dodrženy, budou stavební činnosti, považovány dle § 68 zákona č.458/2000 Sb. ve znění pozdějších předpisů za činnost bez našeho předchozího souhlasu. Při každé změně projektu nebo stavby (zejména trasy navrhovaných inženýrských sítí) je nutné požádat o nové stanovisko k této změně.

3) Před zahájením stavební činnosti bude provedeno vytyčení trasy a přesné určení uložení plynárenského zařízení a plynovodních přípojek. Vytyčení trasy provede příslušná provozní oblast (formulář a kontakt naleznete na www.gridservices.cz nebo NONSTOP zákaznická linka 800 11 33 55). Při žádosti uvede žadatel naši značku (číslo jednací) uvedenou v úvodu tohoto stanoviska. O provedeném vytyčení trasy bude sepsán protokol. Přesné určení uložení plynárenského zařízení a plynovodních přípojek je povinen provést stavebník na svůj náklad. Bez vytyčení trasy a přesného určení uložení plynárenského zařízení a plynovodních přípojek stavebníkem nesmí být vlastní stavební činnosti zahájeny. Vytyčení plynárenského zařízení a plynovodních přípojek považujeme za zahájení stavební činnosti.

4) Bude dodržena mj. ČSN 73 6005, TPG 702 04, zákon č.458/2000 Sb. ve znění pozdějších předpisů, případně další předpisy související s uvedenou stavbou.

5) Pracovníci provádějící stavební činnosti budou prokazatelně seznámeni s polohou plynárenského zařízení a plynovodních přípojek, rozsahem ochranného pásma a těmito podmínkami.

6) Při provádění stavební činnosti, vč. přesného určení uložení plynárenského zařízení je stavebník povinen učinit taková opatření, aby nedošlo k poškození plynárenského zařízení a plynovodních přípojek nebo ovlivnění jejich bezpečnosti a spolehlivosti provozu. Nebude použito nevhodného nářadí, zemina bude těžena pouze ručně bez použití pneumatických, elektrických, bateriových a motorových nářadí.

7) Odkryté plynárenské zařízení a plynovodní přípojky budou v průběhu nebo při přerušení stavební činnosti řádně zabezpečeny proti jejich poškození.

8) V případě použití bezvýkopových technologií (např. protlaku) bude před zahájením stavební činnosti provedeno úplné obnažení plynárenského zařízení a plynovodních přípojek v místě křížení na náklady stavebníka. V případě, že nebude tato podmínka dodržena, nesmí být použita bezvýkopová technologie.

9) Stavebník je povinen neprodleně oznámit každé i sebemenší poškození plynárenského zařízení nebo plynovodních přípojek (vč. izolace, signalizačního vodiče, výstražné fólie atd.) na telefon 1239.

10) Před provedením zásypu výkopu bude provedena kontrola dodržení podmínek stanovených pro stavební činnosti, kontrola plynárenského zařízení a plynovodních přípojek. Kontrolu provede příslušná provozní oblast (formulář a kontakt naleznete na www.gridservices.cz nebo NONSTOP zákaznická linka 800 11 33 55). Při žádosti uvede žadatel naši značku (číslo jednací) uvedenou v úvodu tohoto stanoviska. Povinnost kontroly se vztahuje i na plynárenské zařízení, které nebylo odhaleno. O provedené kontrole bude sepsán protokol. Bez provedené kontroly nesmí být plynárenské zařízení a plynovodní přípojky zasypány. V případě, že nebudou dodrženy výše uvedené podmínky, je stavebník povinen na základě výzvy provozovatele plynárenského zařízení a plynovodních přípojek, nebo jeho zástupce doložit průkaznou dokumentaci o nepoškození plynárenského zařízení a plynovodních přípojek během výstavby nebo provést na své náklady kontrolní sondy v místě styku stavby s plynárenským zařízením a plynovodními přípojkami.

11) Plynárenské zařízení a plynovodní přípojky budou před zásypem výkopu řádně podsypány a obsypány těžkým pískem, bude provedeno zhutnění a bude osazena výstražná fólie žluté barvy, vše v souladu s ČSN EN 12007-1-4, TPG 702 01, TPG 702 04.

12) Neprodleně po skončení stavební činnosti budou řádně osazeny všechny poklapy a nadzemní prvky plynárenského zařízení a plynovodních přípojek.
13) Poklapy uzávěrů a ostatních armatur na plynárenském zařízení a plynovodních přípojkách, vč. hlavních uzávěrů plynu (HUP) na odběrném plynovém zařízení udržovat stále přístupné a funkční po celou dobu trvání stavební činnosti.

14) Případné zřizování staveniště, skladování materiálů, stavebních strojů apod. bude realizováno mimo ochranné pásmo plynárenského zařízení a plynovodních přípojek (není-li ve stanovisku uvedeno jinak).

15) Bude zachována hloubka uložení plynárenského zařízení a plynovodních přípojek (není-li ve stanovisku uvedeno jinak).

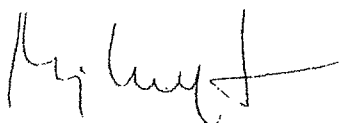
16) Při použití nákladních vozidel, stavebních strojů a mechanismů zabezpečit případný přejezd přes plynárenské zařízení a plynovodní přípojky uložení panelů v místě přejezdu plynárenského zařízení.

Platí pouze pro území vyznačené v příloze tohoto stanoviska a to 24 měsíců ode dne jeho vydání.

V případě dotčení pozemku v majetku společnosti GasNet, s.r.o. je třeba dále projednat smluvní vztah k tomuto pozemku. Kontakt na projednání naleznete na adrese www.gasnet.cz/cs/kontaktni-system/, činnost "Smluvní vztahy - pozemky a budovy plynárenských zařízení", případně na NONSTOP zákaznické lince 800 11 33 55.

Za správnost a úplnost dokumentace předložené s žádostí včetně jejího souladu s platnými předpisy plně zodpovídá její zpracovatel. Stanovisko nenahrazuje případná další stanoviska k jiným částem stavby.

V případě další korespondence nebo jednání (např. změna stavby) uvádějte naši značku - 5001426217 a datum tohoto stanoviska. Kontakty jsou k dispozici na www.gridservices.cz nebo NONSTOP zákaznická linka 800 11 33 55.



GasNet, s.r.o.
zastoupená společností GridServices, s.r.o., IČ 279 35 311
Ing. Martin Majkut
technik externích požadavků
odbor zpracování externích požadavků

martin.majkut@innogy.com

Přílohy: Orientační zakres plynárenského zařízení, Orientační zakres plynárenského zařízení, Detailní zakres plynárenského zařízení, Ověřená příloha žadatele